

Une Charte de Formation Responsable



*Un engagement d'ArianeSud Entreprendre
et de notre équipe d'intervenants*

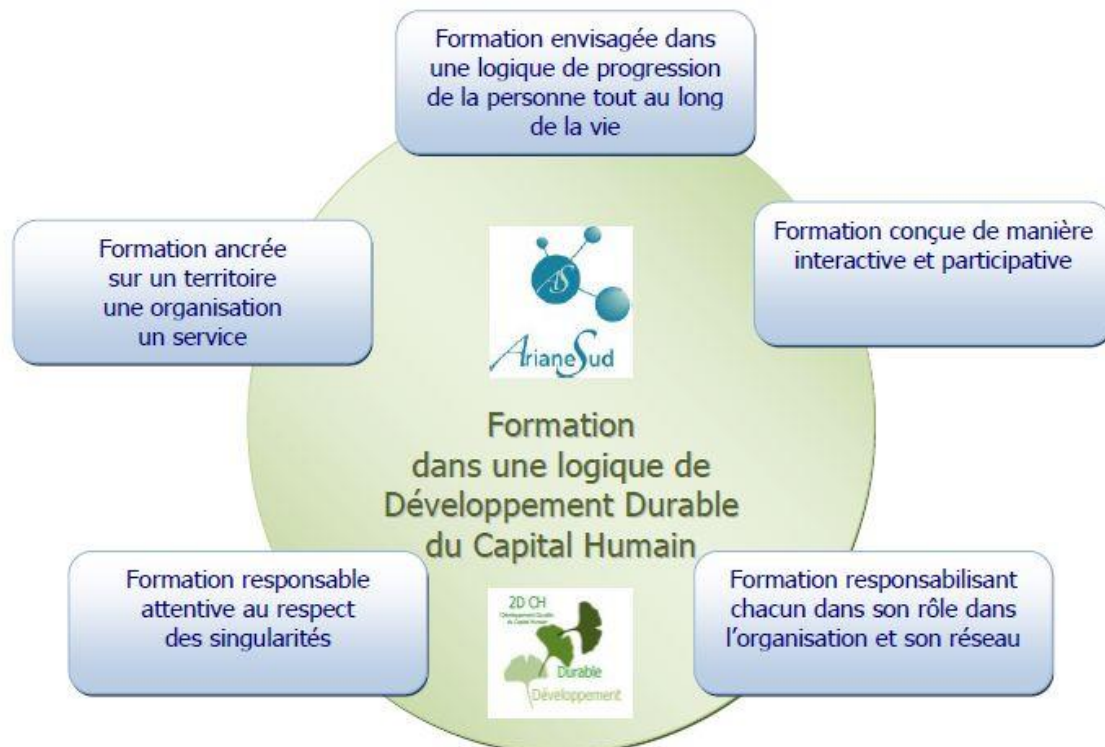
Notre objectif premier : le Développement Durable du Capital Humain (2DCH)

La politique de Formation et d'Accompagnement conduite par ArianeSud vise à promouvoir une logique de « formation durable et responsable », définie comme un accompagnement et une formation respectueuse de l'individu, de l'organisation, de leur environnement et de leur avenir.

Il s'agit de favoriser le développement de l'organisation par le développement des compétences individuelles et collectives des hommes qui la composent en s'inspirant de l'esprit des lois sur la formation tout au long de la vie et de la Gestion Prévisionnelle des Emplois et Compétences.

Il nous semble essentiel dans nos interventions et formations de

- Reconnaître à l'organisation son rôle fondamental d'« entreprise apprenante » au cœur de la montée en compétences de ses collaborateurs
- Reconnaître au salarié son rôle d'acteur dans sa professionnalisation
- Promouvoir le développement des approches innovantes pertinentes au regard des besoins singuliers de l'organisation et des formés



Notre vision : devenir une organisation intégrative engagée dans la RSE

Les 7 leviers de la norme ISO 26000
Les 7 Axes de Travail



Gouvernance

- ✓ Nous nous efforçons d'être transparents en ce qui concerne toutes les informations non sensibles
- ✓ Nous sommes attachés à l'équité organisationnelle, au management participatif, appréciatif
- ✓ Nous affichons une charte éthique de formation pour rendre accessible à tout formé(e) la formation

Environnement

En interne

- ✓ Choix qui privilégie le plus possible les transports en commun pour les formateurs(trice) ou les RV commerciaux
- ✓ Usage de piles rechargeables, d'ampoules basses consommation, de papier recyclé, de cartouches d'encre recyclées
- ✓ Recyclage du papier, des contenants de boissons, des piles usagées
- ✓ Supports dématérialisés remis sous forme de dossier électronique transmis par mail ou wetransfer
- ✓ Nettoyage des serveurs des mails inutiles pour éviter la surconsommation
- ✓ Véhicule, imprimante aux nouvelles normes anti-pollution
- ✓ Veille sur la consommation énergétique (ampoules, chauffage, climatisation)

Pour les formés

- ✓ Choix de salles accessibles en transport en commun, le plus proche possible des formé(e)s ou sur site
- ✓ Proposition systématique d'un accès en transport en commun recommandé
- ✓ Incitation au co-voiturage
- ✓ Eco gestes : Rappel sur les règles de bonne conduite en termes de consommation énergétique (lumière, chauffage, climatisation) et de récupération
- ✓ Privilégie les salles à lumière naturelle plutôt qu'à éclairage électrique
- ✓ Proposition de pauses avec fruits et jus de fruit bio

Engagement sociétal et social

Engagement auprès de nos formés

- ✓ Favoriser le lien social par l'échange des coordonnées de participant(e)s par mailing liste et sollicitation post formation pour favoriser les groupes d'analyse des pratiques informels
- ✓ Valorisation des savoir-faire pour tous nos formé(e)s par une validation et recommandation sur les sites professionnels (Viadeo, LinkedIn) sur demande,
 - pour les salarié(e)s par un retour post formation auprès de leurs institutions si demandeur(se),
 - pour les personnes en projet de création ou en activité individuel par mise en valeur sur notre site de leur nouvelle activité,
 - Pour les formations donnant accès à une expertise, travail sur la définition de l'offre de service en cours de formation pour accélérer le retour sur investissement et la crédibilité professionnelle sur cette nouvelle compétence (expert VAE ou bilan de compétences)
- ✓ Individualisation et offre sur mesure par la prise en compte des spécificités, des projets portés
- ✓ Financement en lien avec le public (entreprise / entreprise individuelle / demandeur(deuse) d'emploi / individuel) afin que chacun et chacune puisse avoir accès à la formation
- ✓ Répondre à toute demande en moins de 2 jours ouvrés par mail si possible

Engagement sur le territoire

- ✓ Favoriser les partenariats avec les structures demandeuses
- ✓ Mécénat de compétences auprès d'individuel en création ou de petites TPE
- ✓ Conférences de sensibilisation
- ✓ Participation bénévole aux événements du territoire de Marseille (Marseille 2013, Euro2016, Top 14 ...)
- ✓ Soutien d'actions solidaires (une par an)
- ✓ Choix d'une banque coopérative

Engagement sociétal

- Charte « Diversité & Égalité et mixité professionnelle », pour l'égalité entre les femmes et les hommes
- Favoriser l'écriture inclusive, des exemples avec des femmes
- Respect du droit à la propriété intellectuelle et droit à la photocopie
- Engagement dans le handicap par des thématiques spécifiques et des formations Handicap Friendly

Droits individuel de l'homme et droit du travail

Vis-à-vis de formé(e)s

- ✓ S'assurer que les formateurs(trices) intervenant sont qualifié(e)s et investis dans la thématique
- ✓ Faire évoluer nos formations par une veille informationnelle et une démarche qualité avec un retour d'expérience et l'analyse des retours participants/organisation sur les formations en cours
- ✓ Garantie de la confidentialité des échanges
- ✓ Écoute de situations difficiles ou nécessitant une alerte avec relais aux professionnels concernés par la situation qui a émergé
- ✓ Sensibilisation à l'égalité, à la discrimination, à la mobilité, aux risques psycho sociaux en évoquant directement les thématiques mais aussi dans le choix des exemples et cas afin de rompre sur les attributions du genre, d'appartenances particulières (Handicap friendly, conciliation Travail-Famille)
- ✓ Favoriser la montée en compétence de toute personne désireuse par l'accès à la formation et donc à l'emploi ou son maintien en emploi
- ✓ Revenir et répondre aux questions en réaffirmant les principes du droit du travail et les obligations de l'employeur comme du/de la salarié(e)
- ✓ Valoriser le bien-être au travail, le bel ouvrage, l'inscription dans le collectif métier
- Mettre en œuvre une pédagogie active et différenciée pour chaque formation :
 - individualiser le contenu de chaque formation
 - ancrer l'animation sur l'expérience des participant(e)s
 - mettre en œuvre des techniques d'animation variées ou innovantes alternant théorie et pratique
 - choisir les méthodes et adapter les modalités pédagogiques au profil des publics et aux objectifs à atteindre

Vis-à-vis des formateurs

- ✓ Respect de la propriété intellectuelle
- ✓ Respect des horaires, de la protection sociale, ...
- ✓ Échange sur les bonnes pratiques
- ✓ Le droit à la formation

Protection du client et de l'utilisateur

Pratiques loyales en matière de commercialisation, d'informations et de contrats

- ✓ Nous nous engageons à transmettre un devis explicite
- ✓ Notre documentation reprends tous les éléments contractuels éclairant le contenu et le déroulé de la formation
- ✓ Chaque formé(e) est contacté(e) par téléphone ou en RV pour valider que son profil est bien en adéquation avec la formation demandée
- ✓ Si une personne devait faire une réclamation, elle peut déjà signaler sa demande lors de l'évaluation finale ou par mail ou téléphone. Dans ce cas, nous nous engageons à la rencontrer afin de faire le point sur le litige et de lui apporter une réponse satisfaisante
- ✓ Nous respectons strictement le droit à la vie privé (RGPD Charte). Aucune information personnelle n'est transmise à un tiers et son effacement de nos fichiers peut être demandé à contact@ArianesSud.fr
- ✓ Nous demandons aux formateurs(trices) et formé(e)s le respect du droit à l'image pour chacun
- ✓ Nous ne faisons aucune prospection et ne travaillons qu'à partir de demande formalisée

Protection de la santé et de la sécurité des consommateurs

- ✓ Nous prenons en comptes les conditions de formation « extrêmes » comme lors d'épisode canicule ou de salle insuffisamment chauffée en hivers
- ✓ Nous vérifions que le matériel dans la salle est conforme (chaise, tables paperboard) et dans le cas contraire demandons son remplacement ou ajout

Consommation durable

- ✓ Nos formations ont pour objectif de former non pas seulement à court terme mais de donner des outils et un questionnement qui permette à chacun et chacune de continuer sa professionnalisation. Ce peut être des références bibliographies, des articles à consulter, un dossier ressources, des MOOCs à suivre

Bonnes pratiques des affaires

- ✓ Nous maintenons un dialogue régulier avec nos parties prenantes dans une logique collaborative
- ✓ Nous affichons notre charte éthique et nous engageons à respecter strictement les normes professionnelles de la formation
- ✓ Nous nous efforçons d'assumer la tension entre le développement quantitatif, gage d'une activité pérenne et la visée toujours prégnante du qualitatif dans une logique de professionnalisation tout au long de la vie.
- ✓ Nous avons choisi une banque coopérative
- ✓ Nous nous efforçons de travailler avec des formateurs(trices) locaux et expert(e)s de la thématique
- ✓ Nous payons nos fournisseurs et formateurs(trices) à 15 jours
- ✓ Nous essayons de maintenir une préférence pour des actions de formations sur notre territoire
- ✓ Nous avons un questionnaire de satisfaction clients et n'avons à ce jour eu aucun litige
- ✓ Nous sommes à jour de toutes nos cotisations sociales et autres obligations légales
- ✓ Notre de formation respecte les tarifs du marché sur notre territoire

L'ISO 26000

définit la responsabilité sociétale comme la Responsabilité d'une organisation vis-à-vis des impacts de ses décisions et de ses activités sur la société et sur l'environnement, se traduisant par un comportement transparent et éthique.

Les engagements de la RSE pour une organisation

- contribuer au développement durable y compris à la santé et au bien-être de la société
 - prendre en compte les attentes des parties prenantes
 - respecter les lois en vigueur dans leur esprit
 - l'intégrer dans l'ensemble de l'organisation
 - le mettre en œuvre dans ses relations

7 principes de comportement

1. Redevabilité
2. Transparence
3. Comportement éthique
4. Reconnaissance des intérêts des parties prenantes
5. Respect du principe de légalité
6. Prise en compte des normes internationales de comportement
7. Respect des Droits de l'Homme



7 questions centrales interdépendantes

